

Муниципальное бюджетное дошкольное образовательное учреждение  
городского округа Королёв Московской области  
«Детский сад комбинированного вида № 17 «Росинка»

---

---

Юридический адрес: 141074 Московская область, г. Королёв, ул. Чайковского  
д.6А тел.8(495) 511-02-93

---

---



УТВЕРЖДАЮ

Заведующий МБДОУ «Детский сад № 17»

С.В. Дряхлова

« 01 » 1 сентября 2017 г.

# ПРАВИЛА

## БЕЗОПАСНОГО ПОВЕДЕНИЯ

### В ДЕТСКОМ САДУ



Несчастный случай может произойти с каждым из нас. С детьми, которые ведут себя неосторожно, неприятности исходят чаще, чем с их более осмотрительными сверстниками.

Все дети любят бегать, прыгать и часто забывают о возможной опасности. Не стоит отказываться от подвижных игр, развлечений из-за боязни получить травму. Но если ребёнок будет соблюдать правила безопасного поведения, несчастные случаи будут происходить гораздо реже.

Представленный ниже цикл бесед нацелен на формирование у детей дошкольного возраста безопасного поведения в различных видах деятельности в групповых помещениях, на прогулке, в общественных местах, при встрече с животными.



## Беседа № 1 Правила безопасного поведения детей в групповых помещениях.

### В игровой комнате

В свободное время дети используют по желанию игровые центры, не допуская скопления (не более 4 человек в каждом центре)

### Правила поведения во время игр

Нельзя бросаться игрушками, кубиками, толкать друг друга, стараться избегать конфликтов. В случае необходимости вмешивается воспитатель.

- Нельзя приносить в группу, использовать в играх предметы, принесенные из дома: стекло, колющие или режущие предметы, спички, зажигалки и др.
- Нельзя приносить в группу лекарства и конфеты.
- Настольно-печатные игры после использования убирать в коробки и относить на место.
- Нельзя брать с собой детали от этих игр и другие мелкие предметы.
- Во время игр нельзя вставать на стулья и столы, ползать под столами.
- При проведении подвижных игр в групповой использовать только ту территорию, которую определил воспитатель; не толкаться, не кричать, не мешать в игре другим детям выполнять правила игры.
- Столовые приборы, атрибуты сюжетно-ролевых игр: ножницы, расчески, воланы со стрелками, мячи и др. использовать только по назначению.
- Труд в живом уголке только под наблюдением воспитателя.
- Телевизор или магнитофон включает только воспитатель.
- Дверь моечной групповой посуды не открывать без разрешения воспитателя.

### Правила поведения в умывальной и туалетной



В умывальной комнате и туалете одновременно могут находиться не более 5-6 человек.

- Обязательно выполнять правила гигиены в туалете: пользоваться бумагой, смывать водой унитаз, мыть руки с мылом, вытирать полотенцем только чистые руки.
- Нельзя бегать, прыгать, брызгаться водой, трогать уборочный инвентарь, бросать мелкие предметы и игрушки унитаз и доставать их оттуда; виснуть на змеевике отопления и перегородках между унитазами, забираться на решетку батареи и подоконник; самостоятельно пользоваться душем.
- Рот полоскать только водой из стаканчика, но не пить ее. Водой из крана полоскать рот нельзя.

## Правила поведения в спальне



складывать одежду на стульчики. Стульчики ставить только в разрешенном месте, чтобы не загромождать проходы.

- Перед сном сходить в туалет, помыться и прополоскать рот
- Не держать во рту, в руках или карманах пижам конфеты, косточки от компота, мелкие игрушки, детали от мозаик и пр.
- Во время раздевания перед сном и одевания нельзя бегать между кроватями, размахивать одеждой, покрывалами, одеялом, бросаться подушками.
- Аккуратно

## Беседа № 2

### Правила безопасного поведения при обращении с дверью.



Дверь открывать осторожно.

- Убедись, что за дверью никого нет.
- Закрывай дверь медленно, внимательно.
- Посмотри, нет ли рядом детей, не грозит ли опасность прижать кому-либо руку (пальцы)
- Не засовывай пальцы в дверные проемы.
- Если дверь открывается на тебя, близко к ней не подходи.

## Беседа № 3

### Правила безопасного поведения при одевании в раздевалке.

Одеваться на прогулку нужно по предложению воспитателя.

- Во время одевания нужно быть внимательным.
- Самостоятельно одевать в следующей последовательности:
- Колготки
- Носки
- Брюки
- Обувь
- Свитер или кофта
- Платок
- Шапка
- Пальто или куртка
- Шарф



- Рукавицы
- Одеваться надо спокойно, не разбрасывать одежду, доставать ее из шкафчика по мере надобности.
- Во время одевания не толкать друг друга, не дергать за шарф.
- Не забираться, не закрываться в шкафчике.
- В карманах одежды не должно быть никаких посторонних предметов.
- В случае даже незначительного ранения, ссадины, ушиба немедленно обращаться к воспитателю
- Выходить на прогулку нужно только с воспитателем.
- При ходьбе по лестнице держаться за перила.
- При открывании или закрытии дверей быть осторожным! Не подставлять пальцы, не хлопать дверью, не держать дверь.

#### Беседа № 4

##### Правила безопасного поведения при переходе в спальню.

- Переходить из групповой комнаты в спальню нужно только в сопровождении взрослого.
- Идти спокойным шагом, не бежать.
- Во время движения не толкать впереди идущего ребенка, не ставить подножки, не удерживать за одежду.
- При открывании и закрытии двери быть осторожным.
- Не подставлять пальцы, не хлопать дверью, не держать дверь.
- Запрещается брать посторонние предметы в спальню (остатки пищи, заколки, колечки и пр.)
- На сон снимать очки, класть их на специальный столик.
- В случае даже незначительного ранения, ушиба, ссадин немедленно обратиться к воспитателю.

#### Беседа № 5

##### Правила безопасного поведения при приеме пищи.



- Садиться за стол спокойно, не обгонять товарища.

- За столом сидеть правильно: следить за осанкой, не класть локти на стол.

- Не разговаривать во время приема пищи.

- Пищу пережевывать тщательно, не брать большими порциями или глотками, чтобы пища не попала в дыхательное горло.

- Если пища горячая – не дуть, а аккуратно помешивать ложкой пока не остынет.

- Не наклонять тарелку с супом к себе, не

пить из тарелки, пользоваться столовыми приборами.

## Беседа № 6

### Охрана жизни и здоровья при обращении со столовыми приборами.

Правила этикета не разрешают есть руками – для этого существуют столовые приборы: ложка, вилка, нож, чайная ложка, чтобы не обжечься. (Если беседа проводится впервые, то познакомить детей с историей столовых приборов и их предназначением)

- Размахивать руками, в которых находятся столовые приборы, не разрешается. Это может привести к травмам как у самого себя, так и у окружающих.
- Острые концы вилки должны быть повернуты к тарелке, чтобы не уколоть себя или соседа.
- Нужно помнить: вилка – самый опасный предмет, так что нельзя поднимать вилку выше носа, чтобы не уколоться.
- Еду накалывать на вилку понемногу, во время приема пищи не торопиться, есть осторожно, не засовывать вилку глубоко в рот, чтобы не поранить горло и не подавиться.
- Не ковырять вилкой в зубах, носу и ушах ни у себя, ни у соседа.
- Не размахивать ножом, не тыкать им в детей.
- Если чайной ложкой пользоваться не по назначению (есть вторые и первые блюда), можно обжечься.
- Во время еды тарелка с первым или вторым блюдами должна находиться на расстоянии от края, т.к. тарелка может упасть на колени и обжечь.
- Нельзя двигать тарелку с едой, т.к. можно расплескать еду и обжечь себя или соседа.
- Чашку с питьем держать за ручку и пить маленькими глотками, чтобы не подавиться.
- Чашкой нельзя размахивать, бросать ее, т.к. она может разбиться и поранить тебя или товарища.
- Если разбилась посуда, осколки не трогать, их уберут взрослые. Острые края осколков могут поранить.

## Беседа №7

### Правила безопасного поведения на участке



- Гулять строго на своем участке, если необходимо покинуть участок – сообщить воспитателю (например, закатился мячик, увидел маму, захотел в туалет и пр.).
- Во время подвижных игр не толкаться, не удерживать товарища за одежду, не ставить подножки.
- Во время самостоятельных игр не бросаться камнями, палками, игрушками и другими посторонними предметами, не залезать на деревья и высокие

постройки.

- Нельзя уходить с участка с посторонними или малознакомыми людьми.
- Нельзя подходить гладить постороннее животное.
- Не торопиться брать руками незнакомые растения, они могут быть ядовитыми.
- Запрещается брать в руки посторонние предметы: шприцы, таблетки, игрушки, не принадлежащие детскому саду, пакеты, банки, коробки и т.д.
- Запрещается брать в рот посторонние предметы, листья, плоды деревьев, цветы и пр.

- Во время проведения трудовых поручений использовать оборудование и инструменты только по их прямому назначению, применяя правила и приемы, показанные воспитателем.
- Инструменты, необходимые для самостоятельной деятельности, брать только с разрешения воспитателя.
- В случае даже незначительного ранения, ушиба, ссадин немедленно обратиться к воспитателю

### Беседа №8

#### Охрана жизни и здоровья на прогулке.



#### Выход на прогулку

- Перед прогулкой надо построиться в колонну по два человека. Каждой паре взяться за руки.
- В руках не должно быть никаких предметов или игрушек (все это должно находиться у воспитателя).
- Выходить на территорию детского сада без сопровождающего взрослого сотрудника детского сада запрещается.
- При выходе на прогулку необходимо:
  - соблюдать дистанцию между парами,
  - идти спокойным шагом,
  - не толкать впереди идущих

товарищей,

- не дергать их за одежду,
- не ставить подножки,
- не задерживать движение (при необходимости остановиться, надо предупредить воспитателя),
- во время движения следить за воспитателем,
- при спуске по лестнице держаться за перила.
- Помогать воспитателю придерживать дверь перед следующей парой.
- Не разрешается прыгать со ступенек крыльца.
- Организованно следовать за воспитателем до площадки своей группы.

#### Игры

При участии в играх **со спортивными снарядами** следует опасаться следующего:

- **с мячом:**
  - попадания в голову и живот,
  - укатывания мяча за территорию площадки или территории детского сада;
- **со скакалкой:**
  - травмирования всех частей тела при несоблюдении дистанции;
- **с бадминтоном:**
  - травмирования товарищей при чрезмерном размахивании ракеткой,
- попадания воланчика в лицо и голову;
- **с клюшками:**
  - травмирования товарищей при размахивании клюшкой,
  - попадания шайбы в товарищей;
- **с санками:**
  - наезда на товарищей,
  - сильных падений;

- **с лыжами:**
  - травмирования товарищей палками при сильном размахивании ими,
  - сильных падений,
  - наезда на товарищей,
- **на спортивном оборудовании площадки:**
  - падений,
  - травмирования товарищей при чрезмерном размахивании руками и ногами.

При участии в играх с **песком** следует опасаться:

- попадания песка в глаза, уши, рот;
- травмирования различными сопутствующими этим играм предметами (лопатки, ведра и т.п.).

При участии в **подвижных играх** следует опасаться:

- сильных падений,
- столкновений с товарищами,
- травмирования находящимися в руках предметами.

#### **Живая природа**

При контактах с живой природой следует опасаться:

- Отравлений грибами или растениями,
- Кишечных заболеваний при попадании в рот грязи и т.п.,
- Укусов животных,
- Заболеваний, которые могут переносить животные (руками не трогать).

#### **Человек**

Опасности, которые могут исходить от человека:

- Попадание посторонних (возможно опасных) предметов на территорию сада,
- Общения с посторонними людьми (особенно их приглашений куда-нибудь пойти)

#### **Возвращение с прогулки**

До возвращения с прогулки помочь воспитателю собрать игрушки и построиться в колонну по двое.

В остальном соблюдать правила, предусмотренные п.1.

### **Беседа № 9**

#### **Охрана жизни и здоровья при встрече с животными на прогулке.**

##### **Общение с собакой**

При встрече с собакой всегда следует соблюдать осторожность. Если вы испугались при встрече с собакой, ни в коем случае не показывать своего испуга, оставаться спокойными. Нельзя пускаться в бегство, потому что собака может броситься вдогонку и укусить. Однако не стоит и останавливаться, потому что собаке это может не понравиться. Уличные собаки могут быть больны. Их можно покормить, но гладить и играть с ними опасно. Нельзя дразнить и мучить собак. Следует помнить, что собака может быть наиболее агрессивна во время еды или при наличии детенышей.

Правила общения с **кошками** идентичны правилам общения с собакой

При общении с **птицами** следует помнить, что птицы могут выступать переносчиками заразы, поэтому ни в коем случае не трогать их руками. Птицы могут быть наиболее агрессивными при наличии птенцов и разрушении их гнезд (могут клюнуть)

При встречах с **крысами и мышами**, строго запрещается трогать их руками или протягивать к ним руки (могут укусить). Крысы и мыши могут служить переносчиками заразы.

При встречах с **лошадьми** не рекомендуется подходить к ним слишком близко (могут лягнуть). Гладить и кормить можно только с разрешения воспитателя и хозяина лошади. Лошадь может и укусить.

#### **ПРАВИЛА ПОВЕДЕНИЯ С ЖИВОТНЫМИ**

- Не мучить домашних животных, они могут рассердиться.
- Не гладить незнакомое животное, это опасно.
- Дикие животные должны жить не дома, а на воле.



- После игры с животными, даже домашними, вымыть руки.
- Не отнимать корм у животного, лучше вообще не подходить.
- При встрече с незнакомым животным не убегать и не размахивать руками.
- Не беспокоить детенышей – их мама может рассердиться.
- Если в подъезде или в лифте тебе навстречу идет человек с собакой, то лучше остановиться и пропустить их.
- Животные являются переносчиками некоторых болезней. «Не дразнить собаку, так не укусит».

### Беседа № 10

#### Как уберечься от падений и ушибов.

- Чтобы избежать сильных падений, всегда надо смотреть под ноги.
- Падения и ушибы могут быть вызваны неудобной обувью, неправильно надетой обувью и одеждой. В этом случае следует обратиться за помощью к воспитателю.
- Ушибы могут быть вызваны при сильном размахивании рук или ног.
- Запрещается сильно размахивать оборудованием предметных игр.
- При работе на спортивных снарядах запрещается нарушать правила безопасности (см. беседы №№3,18).
- При спуске и подъеме по лестницам (см беседу №4).

### Беседа № 11

#### Охрана жизни и здоровья при работе в уголке природы.

Надеть спецодежду (фартук, нарукавники, по необходимости перчатки)

- При работе в уголке природы нельзя толкаться, драться из-за инвентаря, брать что-либо в рот.
- Приступать к работе в уголке природы можно только после объяснения и показа воспитателя.
- При возникновении каких-либо трудностей обязательно обратиться к воспитателю.
- После окончания работы тщательно вымыть руки и снять спецодежду.

#### Возможные виды работы и возможные опасности, связанные с ними.

	Вид работы	Возможные опасности
1.	полив растений	падение горшка, промокшая одежда, отравление растениями
2.	рыхление растений	травмирование частей тела палочками для рыхления (особенно глаз, головы)
3.	пересадка растений	травмирование частей тела инвентарем; попадание земли в глаза, рот, уши; промокшая одежда
4.	кормление рыбок	Отравление кормом для рыб; промокшая одежда, попадание в рот грязной воды из аквариума
5.	кормление животных	Укусы животных; отравления кормом для животных, заражение какими-либо болезнями для животных.

### Беседа № 12

#### Правила безопасного поведения при трудовой деятельности.

- При трудовой деятельности обязательно надеть спецодежду.
- При работе за столами садиться только на свое место.
- При проведении трудовой деятельности за столами следует опасаться:
  - нарушения осанки, искривления позвоночника;
  - травмирования иглой, ножницами, спицами, крючком (о работе с ними читать беседу №23)
- При проведении трудовой деятельности на улице следует опасаться

- травмирования себя или товарищей при чрезмерном размахивании инвентарем (лопаты, веники, грабли),
- намокания одежды (при поливе),
- попадания земли в рот, глаза,
- падений и ушибов.
- Перед тем, как приступить к выполнению того или иного задания внимательно выслушать воспитателя, изучить приемы, которые он показывает.
- После окончания работы снять спецодежду и тщательно вымыть руки.

### Беседа № 13

#### Охрана жизни и здоровья при работе с кисточкой и карандашом.

- К работе с кисточкой или карандашом можно приступать только с разрешения воспитателя группы.
- Перед началом работы надеть спецодежду (фартук, нарукавники и т.п.)
- Внимательно выслушать объяснение воспитателя и проследить за показом приемов, которые он использует при реализации поставленной задачи.
- При работе с кисточкой и карандашом строго запрещается:
  - брать их в рот;
  - засовывать в ухо, нос, глаза себе или соседу;
  - размахивать ими;
  - ломать, выщипывать ворсинки из кисточки;
  - класть в непредназначенное для них место;
  - рисовать на теле или одежде как своей, так и соседа;
  - бросаться ими.
- В случае неисправностей у кисточки или карандаша обратиться за помощью к воспитателю.
- Во время работы с кисточкой и карандашом стараться сохранять правильную позу и осанку.
- После работы с карандашом, поместить его в предназначенное место заточенной стороной вверх.
- После работы с кисточкой, ее вымыть и поставить в предназначенное место ворсинками вверх.
- Убрал кисточку и карандаш, снять спецодежду и повесить ее на место.
- После окончания работы тщательно вымыть руки, вытереть насухо.

### Беседа № 14

#### Охрана жизни и здоровья при работе с принадлежностями по изобразительной деятельности.

##### Работа с кисточкой и карандашом (см. беседу № 5).

- Перед началом работы надеть спецодежду (фартук, нарукавники и т.п.)
- Внимательно выслушать объяснение воспитателя и проследить за показом приемов, которые он использует при реализации поставленной задачи.

К принадлежностям по изобразительной деятельности относятся: бумага, пластилин, глина, краски, восковые мелки, пастель, фломастеры, клей.

При работе с бумагой следует опасаться:

- Порезов о края бумаги,



- Попадания бумаги в рот.

При работе с **пластилином** и **глиной** следует опасаться:

- Попадания его в рот, нос, уши.
- Возможности испачкать кроме рук лица, одежды и т.д.

При работе с **восковыми мелками** и **пастелью** запрещается:

- Брать их в рот,
- Засовывать в ухо, нос, глаза себе или соседу,
- Размахивать ими,
- Ломать,
- Класть в непредназначенное для них место,
- Рисовать на теле или одежде как своей, так и соседа,
- Бросаться ими.

При работе с **фломастерами** см. беседу №5 по обращению с кисточкой и карандашом.

При работе с **красками** и **клеем** следует опасаться:

- Попадания их в глаза, рот, нос.
- Возможности испачкать лицо, одежду.
- В случае каких-либо неполадок и трудностей обязательно обратиться за помощью к воспитателю.
- По окончании работы убрать принадлежности на место.
- Вымыть руки.
- Снять спецодежду и повесить ее на место.

### Беседа № 15

#### Правила личной гигиены в общественных местах.

В общественных местах строго запрещается:

- брать в рот грязные руки;
- лизать витрины, прилавки, стекла в транспорте;



- засовывать в рот билеты;
- обниматься, целоваться с посторонними людьми;
- при посещениях туалета стараться как можно меньше прикасаться к окружающим стенам и т.п., после посещения старательно вытереть руки;
- ни в коем случае не брать еду из рук посторонних людей;
- после нахождения в общественном месте старательно вытереть руки.

## Беседа № 16

### Охрана жизни и здоровья при играх с мелким конструктором, мозаикой, материалом для развития мелкой моторики.

- При обнаружении ломаной или треснувшей детали, отдать ее воспитателю.
- Не в коем случае не брать в рот (в нос, ухо).
- Если кто из детей заметил такое, обязательно сказать воспитателю.
- При нанизывании бус и шнуровке не допускать наматывание на палец в несколько слоев шнура или лески (чтобы не нарушать кровообращение).
- Не разрешается терять, бросать, брать домой мелкие детали конструкторов, чтобы сохранить игру в целости.
- По окончании игр, каждый конструктор собрать в свою коробку, закрыть крышкой и убрать на место.

## Беседа № 17

### Правила безопасного поведения в музыкальном и спортивном зале.



Во избежание несчастных случаев дети должны приходить на музыкальное занятие и уходить обратно только в сопровождении воспитателя.

Воспитатель должен присутствовать на занятии обязательно лично, чтобы совместно с музыкальным руководителем обеспечить безопасность жизни и здоровья детей.

### Общие правила поведения детей

Без разрешения взрослых дети не должны:

- Пользоваться музыкально-спортивным инвентарем. При использовании его на занятиях дети не должны бросать его на пол, наступать на него, а также бросать его в окна и зеркала!
- Бросать стульчики на пол, прыгать на них и с них, вставать ногами.
- Сидя на стульчике, раскачиваться на нем, а также вытягивать вперед ноги, чтобы другие дети не споткнулись.
- Если стульчик оказался сломанным — отдать его воспитателю или музыкальному руководителю.
- Прыгать и передвигать тяжелые предметы в зале (скамейки, столы, кубы).
- Трогать пианино и ни в коем случае не открывать тяжелую крышку.

### Во время музыкального занятия

В упражнениях, плясках, играх, хороводах дети не должны:

- Бегать навстречу друг другу, сталкиваться, толкать друг друга и хвататься за одежду, подставлять подножки.



- Если во время исполнения движений под музыку (бег, прыжки, подскоки) случайно падает предмет, который ребенок держал в руках — не останавливаться и не поднимать его до конца движения, чтобы не создавать помех другим детям.

### **Правила пользования детскими музыкальными инструментами**

- Прежде всего, музыкальные инструменты нельзя бить и бросать на пол, в окна и зеркала. К музыкальным инструментам каждый ребенок должен относиться с любовью и бережно.

#### **Свирели**

- Свирель держать в руках так, чтобы инструмент не был направлен в лицо или тело рядом стоящего или сидящего товарища.
- В рот брать только мундштук.
- Не передавать уже использованный инструмент другому ребенку без специальной санобработки.

#### **Бубны**

- Бить в бубен не очень сильно, чтобы не поранить руку.

#### **Ложки**

- Ложками стучать аккуратно («щека» об «щеку»), не колотить в них, чтобы не разбить в щепы и не занозить руки.
- Если ложка случайно сломалась — отдать воспитателю или музыкальному руководителю.

#### **Металлофоны**

- Не переносить их с места на место, чтобы не уронить и не пораниться.
- Не выламывать пластинки.

Воспитатель и музыкальный руководитель обязаны напоминать детям вышеуказанные правила и следить за их выполнением, а также предупреждать поведение гиперактивных и расторможенных детей при проведении активных движений, игре на музыкальных инструментах и при различных перестроениях.

### **Беседа № 18**

#### **Правила безопасного поведения в кабинете психологической разгрузки.**

Перед посещением кабинета психологической разгрузки посетить туалетную комнату.

- Входить и выходить из кабинета спокойно, не толкаясь, вместе с психологом.
- Дверь открывает или закрывает педагог.
- Не приносить в кабинет мелкие предметы и игрушки.
- Без разрешения педагога не открывать шкафы и ящики стола.
- Пред началом работы внимательно выслушать психолога.
- Материалы можно брать только с разрешения преподавателя.
- Соблюдать правила безопасности.
- В случае каких-либо проблем обратиться к преподавателю.
- В кабинете запрещается:
  - мешать товарищам громкими разговорами,
  - бегать, толкаться,
  - пачкать себя и товарищей.
- Выходить из кабинета можно только в сопровождении преподавателя.

## Беседа № 19

### Правила безопасного поведения в медицинском кабинете.



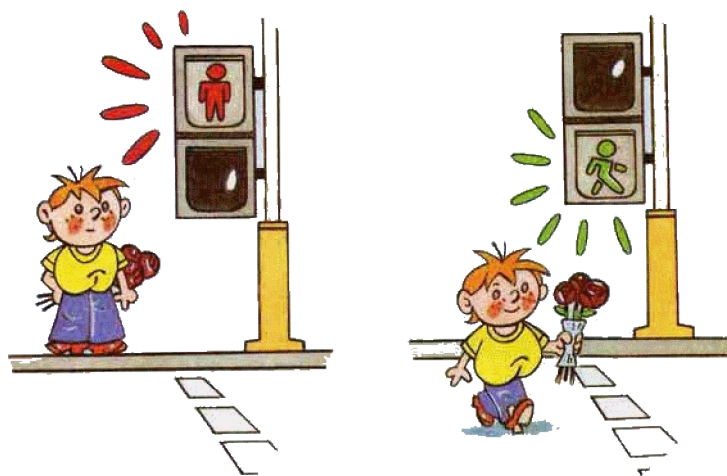
- Перед посещением медицинского кабинета сходить в туалет и вымыть руки.
- Ребенку в кабинет и из кабинета следует идти в сопровождении воспитателя группы или медсестры.
  - Внимательно слушать объяснение взрослого или медсестры о цели посещения медицинского кабинета.
  - Строго выполнять все требования медсестры, помня, что врачи заботятся только о нашем здоровье.
  - В кабинете ничего руками не трогать и не класть в рот без назначения врача.
  - Во время обследований, прививок и т.п. не следует кричать и хватать за руки взрослых. Следует помнить, что все это делается во благо.

А крики могут напугать других детей.

- После окончания медицинского мероприятия рассказать медсестре о своих ощущениях

## Беседа № 20

### Правила дорожного движения для пешеходов



Пешеходы ходят по тротуарам, идя по тротуару надо придерживаться правой стороны, чтобы не мешать встречным пешеходам.

- За городом надо ходить по обочине навстречу идущим машинам, чтобы вовремя увидеть их и уступить дорогу.

▪ Перекресток – самое опасное место для пешеходов, переходить

перекресток можно только по пешеходным переходам.

- Чтобы перейти улицу надо найти пешеходный переход.
- Подземный переход самый безопасный для пешеходов.
- Чтобы перейти улицу, посмотреть сначала налево, если проезжая часть свободна – иди.
- Дойдя до середины улицы – остановиться, посмотреть направо, если проезжая часть улицы свободна – переходить.
- Не успеваешь перейти улицу, остановиться на островке безопасности. Если его нет, нужно остановиться на осевой линии.
- Переходя улицу, следить за сигналами светофора.

## Беседа № 21

### **Правила безопасного поведения в культурно-массовых местах.**

- Если, находясь в культурно-массовом месте, группа движется, то обязательно построиться в колонну по двое; если стоит — можно встать полукругом вокруг руководителя или экскурсовода.
- В руках не должно быть никаких предметов или игрушек (все необходимое находится у взрослого)
- В культурно-массовых не разрешается:
  - громко разговаривать,
  - носиться по помещению,
  - отдаляться от группы,
  - уходить с посторонними людьми,
  - трогать руками витрины, экспонаты и т.п.,
  - сорить,
  - мешать другим людям,
- принимать подарки от посторонних.
- При возникновении каких-либо трудностей обязательно обратиться к воспитателю.
- Соблюдать правила дорожного движения, правила этикета и правила личной гигиены.

## Беседа № 22

### **Правила безопасного поведения при просмотре диафильмов, видеофильмов, слайдов.**

- Проходить в помещение для просмотра спокойным шагом, не толкая товарищей.
- Сначала рассаживаются в первые ряды дети невысокого роста. Самые высокие дети садятся последними.
- При выходе из помещения для просмотра – наоборот.
- Садиться следует только на то место, которое указал воспитатель.
- Перед началом просмотра не повышать голос.
- Во время сеанса следует находиться только на своем месте.
- В случае возникновения каких-либо проблем обратиться к воспитателю.
- Во время сеанса громко не разговаривать, не толкать соседей, не махать руками и т.п.
- По окончании сеанса выходить из помещения только после разрешения воспитателя.

## Беседа № 23

### **Правила безопасного поведения при пользовании иглой, ножницами, спицами и крючком.**

- До начала работы подготовить свое рабочее место.
- Взяв у воспитателя инструмент для работы (игла, ножницы, спицы и пр.), помнить о правилах работы с ними.
- Внимательно слушать, строго соблюдать указания воспитателя.
- Запрещается брать инструмент в рот, вкалывать иглу в одежду, ходить с инструментом по группе, оставлять инструмент без присмотра, размахивать руками, если его держишь.
- По окончании определенной операции или окончании работ, иглу вкалывать в специальную игольницу, а ножницы с сомкнутыми лезвиями, положить в специальную подставку.
- При необходимости передать: ножницы необходимо сомкнуть лезвиями и передать кольцами вперед, иглу вколоть в подушечку и передать вместе с ней.
- При работе сидеть друг от друга на расстоянии не менее 1 метра.
- Об окончании работы сообщить воспитателю, сдать инструмент.
- В случае даже незначительного ранения немедленно обратиться к воспитателю.

**Охрана жизни и здоровья при общении с огнем.**

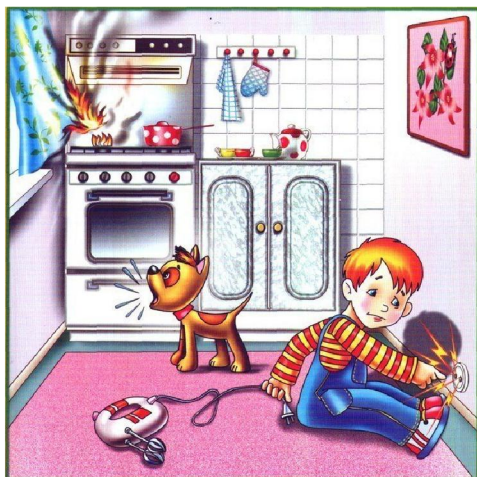
**Если дома что-то загорелось**



- Надо быстро уйти или убежать из комнаты или квартиры, рассказать об этом взрослым и попросить их позвонить по телефону «01», маме на работу.
- Если в квартире (доме) много дыма, надо низко пригнувшись, двигаться к двери, прикрывая рот и нос мокрым полотенцем.
- Если загорелась одежда, надо падать и, катаясь, сбивать огонь.

- При пожаре следует знать:
- Если пожар небольшой – его можно потушить водой или накрыть плотным одеялом;
- Нельзя тушить водой горящие электроприборы;
- Нельзя прятаться в дальних углах, под кроватями, за шкафом – опасен не только огонь, но и дым;
- Нельзя оставаться в помещении, где начался пожар, а надо быстро уйти и звать на помощь взрослых.
- Если пожар возник в детском саду, постараться сохранить спокойствие, внимательно следить за указаниями воспитателя, при перемещениях не толкать и не стараться обогнать товарищей.

**Как уберечься от удара электрическим током.**



- Для избежания поражений электрическим током запрещается засовывать в розетки пальцы и посторонние предметы.
- Запрещается самостоятельно подключать электроприборы. Использовать их можно только под присмотром взрослого.
- В случае возгорания электроприборов нельзя тушить их водой.



## Беседа № 26

### Охрана жизни и здоровья в кабинете логопеда.

- Перед занятием в кабинете учителя-логопеда помыть руки и прополоскать рот.
- Входить и выходить из кабинета спокойно, не толкаясь, вместе с учителем-логопедом.
- Дверь открывает или закрывает учитель-логопед.
- Не приносить в кабинет мелкие предметы и игрушки.
- Работать перед зеркалом можно только под наблюдением учителя-логопеда.
- Учитель-логопед выдает чистые инструменты. Если соска упала на пол, пользоваться ею нельзя.
- Во время работы перед зеркалом нельзя двигать стулья и качаться на них.
- Без разрешения учителя-логопеда не открывать шкафы и ящики стола.
- Со стола логопеда не брать карандаши, ручки и др. предметы. Все нужное даст учитель-логопед.
- Никакие предметы, игрушки, карандаши в кабинете логопеда не брать в рот, не совать в нос и ухо.

## Беседа № 27

### Охрана жизни и здоровья в бассейне.



Заходить в воду только в присутствии взрослого и с его разрешения.

- Идти в бассейн надо не спеша, не толкаясь.
  - Спускаясь в воду, придерживать руками за перила спуска.
  - Не шалить в воде, не брызгать водой на других детей, им это может не нравиться.
  - Нырять можно только с разрешения инструктора по физической культуре.
- Запрещается прыгать в воду, нырять навстречу друг другу. Можно удариться головой и потерять сознание.
  - Купаться в воде длительное время нельзя. Можно легко простудиться. Если почувствовали озноб, немедленно выходите из воды и сделайте энергичные движения руками, разотритесь полотенцем.